



Escuelas sin COVID: Estrategias y medidas sanitarias para minimizar el riesgo de contagio

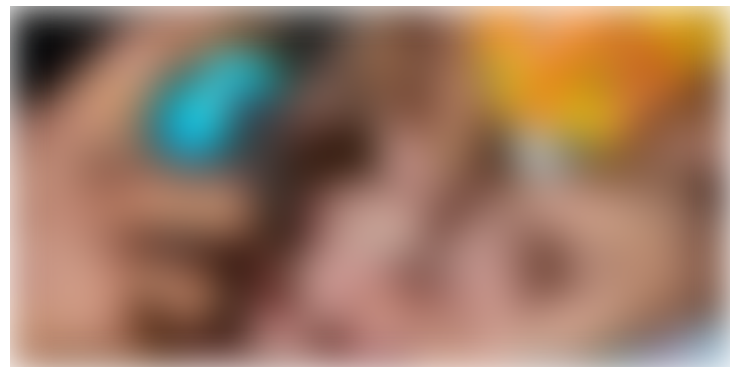
Alejandra Brito y Sofioleticia Morales Garza

Integrantes de la Red MUxED. Alejandra diseña soluciones de gestión escolar y política pública para mejorar la educación. Asesora a maestros, directores y supervisores para generar estrategias educativas, y trabaja con autoridades nacionales y organismos internacionales, como UNESCO y UNICEF, en proyectos de educación básica, media superior y superior. Sofioleticia es egresada de la Universidad de Harvard, ha sido Directora de Educación y Desarrollo de la OEA y Asesora Principal de los ODM –ahora ODS– de la agencia de Naciones Unidas OMS/OPS. Fue Directora de Innovación Educativa de la SEP en la Ciudad de México y actualmente es profesora distinguida de la Escuela de Humanidades de Educación del Tecnológico de Monterrey.

Resumen: Lecciones aprendidas en otros países dan pie para que cada escuela prepare su plan de prevención: ¿Cómo evitar la propagación de COVID-19? ¿Cómo diseñar un regreso a clases en entornos seguros? ¿Cómo organizar anticipadamente a la comunidad educativa?

Palabras clave: #Escuelas #COVID #MedidasSanitarias #PlanDeContingencia #Salud #ComunidadEducativa #PlanDePrevención #ProtocoloDePrevención #MUxED #PlumaPurpura

Si bien, se avizora difícil regresar a la escuela en lo que resta del 2020, es importante ir construyendo de manera colectiva y remota, un *Plan para Proteger a la Comunidad Educativa* sustentado en evidencias nutridas por experiencias internacionales, así como un *Protocolo de Respuesta* al recibir un resultado positivo de cualquiera de los miembros del colectivo escolar.



Contar con un repositorio virtual que alberga evidencias y experiencias internacionales sobre el tema, como el del *Morral Pedagogía del Retorno* de MUxED es la mejor estrategia para apoyar a las comunidades educativas a enfrentar los retos de regresar a la escuela, empezando desde ahora a crear una cultura familiar y comunitaria que permita minimizar factores de riesgo y potenciar factores protectores frente al COVID-19.

El Morral alberga, en el apartado “Escuela, Medidas Sanitarias”, documentos y recursos que aportan recomendaciones de organismos internacionales, académicos y expertos, creados desde diferentes instancias y países, dirigidos a los responsables escolares, a los responsables de zona y de la administración escolar. En este artículo hacemos referencia a algunos de los consejos y estrategias que se encuentran en el sitio, orientadas a prevenir y reducir el riesgo de contagio en la escuela, no sólo como espacio físico, sino como instancia formal e

intencionada para promover la enseñanza y el aprendizaje. Esto, como insumo para que cada colectivo pueda construir un plan de prevención adecuado a sus necesidades.

Infancia y COVID

Diversos documentos incluido en el Morral ponen de manifiesto que las niñas, los niños y los infantes tienen menos probabilidades que los adultos de presentar síntomas graves y más frecuentemente experimentan una infección asintomática.[1] También hay evidencias que sustentan que las y los niños de cualquier edad son susceptibles de infectarse, y pueden contribuir a la transmisión de la enfermedad.

Estrategia de seguridad sanitaria

La COVID-19 se propaga principalmente a través de gotitas respiratorias que liberan las personas al hablar, toser o estornudar y el riesgo de infección aumenta conforme aumenta la cantidad de virus y el tiempo en el que una persona está expuesto a ellos. De ahí que las medidas sanitarias se centren en evitar que las personas entren en contacto con el virus a través de la boca, la nariz o los ojos y que, si llegan a hacerlo, sea en cantidades menores a las que producen una infección.

En este sentido se sugiere tomar las **medidas sanitarias básicas** siguientes:

- Todas las personas en el plantel (docentes, estudiantes, personal administrativo y de apoyo) deben lavarse las manos frecuentemente.
- Todas las personas mayores de 11 años deben utilizar cubrebocas todo el tiempo; la OMS no recomienda el uso de mascarillas en menores de 5 años[2], y aconseja que los niños de 6 a 11 lo utilicen en la escuela, pero no todo el tiempo, reforzando las estrategias de prevención con medidas de distanciamiento.
- Limpieza y desinfección sistemática de superficies, sobre todo de aquellas de uso frecuente como son los escritorios, los dispositivos digitales (tabletas, teléfonos computadoras, etc.) las perillas de las puertas, los sanitarios, el equipo deportivo o los juegos del patio.
- Limitar la entrada de adultos ajenos a la comunidad escolar incluyendo padres de familia.

Lograr la apropiación de estas medidas, primero en el hogar y, cuando estén dadas las condiciones, en las escuelas implica crear una cultura de protección de uno mismo y de los otros. Sólo de esta manera se logrará que la comunidad educativa respete al 100% estas medidas, promoviendo la corresponsabilidad. Para ayudar a crear esta conciencia encontrarán en el Morral material que se puede descargar y utilizar. Aquí algunos de ellos:

- 10 acciones para la reapertura de escuelas
- Infografía: Cómo usar una mascarilla de tela en forma segura
- Materiales amigables para niños, niñas y adolescentes

Medidas complementarias

Estrategia de organización en pequeños grupos. Aunque se aconseja promover medidas de distanciamiento entre alumnos, se entiende que esto resulta casi imposible de lograr en el ambiente escolar por ello, en varios

países, se está implementando una medida distinta: la reducción del número de alumnos que se incorporan a las escuelas para lograr grupos mucho más pequeños, que no congreguen a más del 30% de los estudiantes.

Esto se logra al dividir a alumnos y maestros en grupos específicos que permanezcan juntos a lo largo de todo el día escolar, limitando la interacción entre distintos grupos para que se crucen lo mínimo indispensable o que la interacción entre los estudiantes no implique perder la sana distancia. Esta medida se complementa evitando o reduciendo el uso de objetos compartidos (por ejemplo, computadoras o libros); escalonando los horarios y lugares de llegada, ingreso y retiro e implementando horarios alternados.

De esta forma, por ejemplo, algunos alumnos pueden asistir a la escuela los lunes y martes y otros alumnos del mismo grupo pueden ir los jueves y viernes (y la escuela se limpia en profundidad entre ambos períodos, los miércoles). En otros países han optado por la rotación semanal de la asistencia presencial, de manera que un grupo asiste una semana, el otro grupo asiste la semana siguiente, y la limpieza profunda de las instalaciones se realiza los fines de semana.

Mantener los espacios bien ventilados

Otra medida que se aconseja es aumentar la circulación de aire puro en los espacios cerrados y, cuando el clima lo permite, realizar actividades de aprendizaje en espacios abiertos.

Designar a un punto de contacto

Señalar un miembro de la comunidad educativa para que sea el/la encargada de proporcionar a la comunidad escolar la información necesaria relacionada con COVID-19, concentrar la información de los casos que se presenten, identificar quienes conforman la población vulnerable, y detonar los protocolos a seguir en cada caso. Todo el personal y las familias de la escuela deben saber quién es esta persona y cómo contactarla.

Otras medidas importantes

Mantener una campaña de corresponsabilidad con las familias. Si bien, la idea es construir una cultura de prevención desde hoy mediante la educación remota y a distancia, al regresar a la escuela será necesario establecer un filtro sanitario a la entrada de la escuela como una medida para reducir el riesgo de contagio, de esta manera la corresponsabilidad que se inició antes, se refuerza al hacer coparticipes a los padres y madres de familia para que continúen el cuidado familiar, las medidas de prevención en casa y aseguren que los niños no acudan a la escuela si han estado expuestos a alguna situación de contagio, como puede ser que hayan tenido recientemente contacto cercano (de menos de un metro y por quince minutos o más) con una persona con COVID-19. La comunidad escolar puede apoyar estas medidas evitando poner falta y no afectando las calificaciones de los alumnos que no asisten algunos días a la escuela para prevenir contagios.

Medidas para poblaciones vulnerables en la escuela

Es importante que todos en la comunidad escolar queden incluidos en la estrategia de prevención, por ello hay que ofrecer al personal con mayor riesgo de enfermarse gravemente (como los adultos mayores y personas de todas las edades con ciertas afecciones o discapacidades subyacentes) opciones que limiten su riesgo de exposición –como, por ejemplo, el teletrabajo– o modificando temporalmente sus responsabilidades laborales para que tengan menos contacto con los estudiantes. De igual forma hay que ofrecer a los estudiantes con mayor riesgo de enfermarse gravemente opciones que limiten su riesgo de exposición, por ejemplo, continuando con clases virtuales.

Referencias:

Bialek S, Gierke R, Hughes M, McNamara LA, Pilishvili T, Skoff T; CDC COVID-19 Response Team. Coronavirus disease 2019 in children-United States, February 12-April 2, 2020. MMWR Morb Mortal Wkly Rep 2020;69:4226. https://www.cdc.gov/mmwr/volumes/69/wr/mm6914e4.htm?s_cid=mm6914e4_w

Park YJ, Choe YJ, Park O, et al.; COVID-19 National Emergency Response Center, Epidemiology and Case Management Team. Contact tracing during coronavirus disease outbreak, South Korea, 2020. Emerg Infect Dis 2020;26. https://wwwnc.cdc.gov/eid/article/26/10/20-1315_article

Stein-Zamir C, Abramson N, Shoob H, et al.; A large COVID-19 outbreak in a high school 10 days after schools' reopening, Israel, May 2020. Euro Surveill 2020;25. Publicación electrónica del 23 de julio del 2020. <https://www.ncbi.nlm.nih.gov/pmc/articles/PMC7384285/>

Szablewski CM, Chang KT, Brown MM, et al.; SARS-CoV-2 Transmission and Infection Among Attendees of an Overnight Camp - Georgia, June 2020. MMWR Morb Mortal Wkly Rep 2020;69:1023-1025. DOI. <http://dx.doi.org/10.16/mmwr.mm6931e1> ícono de sitio externo

Redes sociales:

Alejandra Brito @alebrito_r

Sofialeticia Morales @sofialeticiamg

[1] Ver: Bialek S, et al.; Szablewski CM, et al.; Park YJ, et al.; y Stein-Zamir C, et al.

[2] Ver: <https://www.intramed.net/contenidover.asp?contenidoid=96656>